



«Контакт LAN»

Глава 5

Описание программы настройки

Санкт-Петербург
2008

5. Описание программы настройки

Программа LAN.exe предназначена для настройки всех параметров «Контакта LAN».

Выбор COM-порта для подключения «Контакта LAN» показан на рис.5.1.

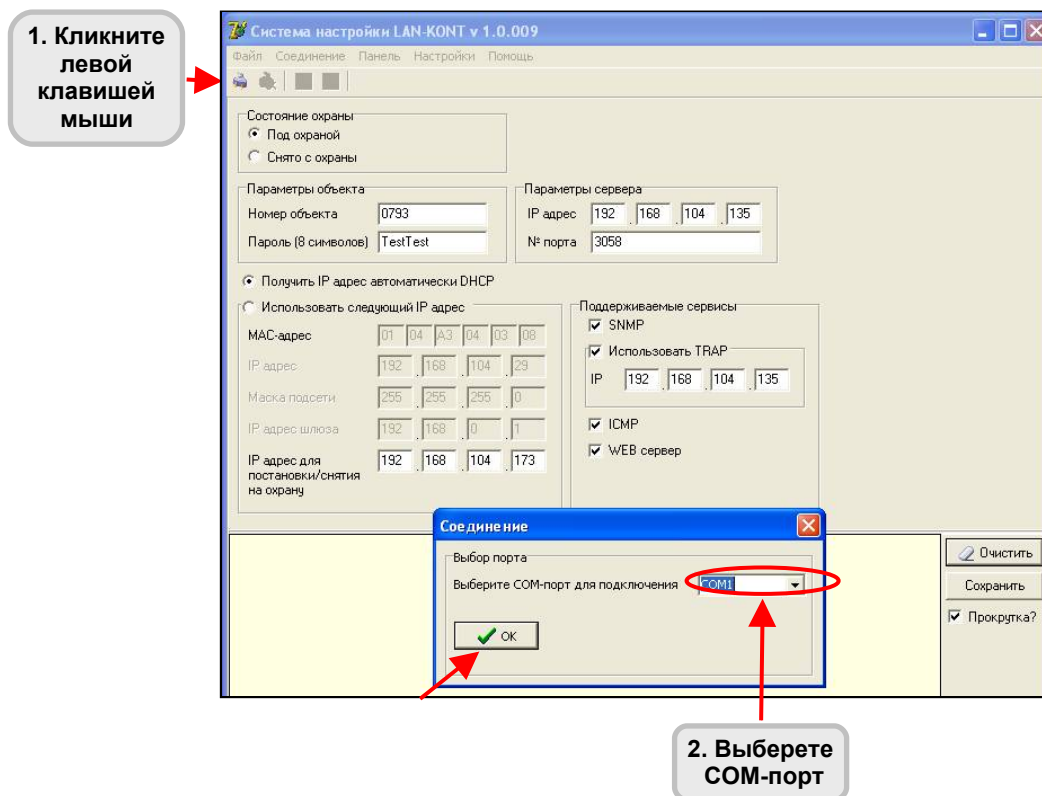


Рис.5.1. Выбор COM-порта для подключения «Контакта LAN» в программе настроек LAN.exe.

Настройки «Контакта LAN» в программе LAN.exe показаны на рис.5.2. Подробно пункты меню программы настроек описаны в таблице 5.1.

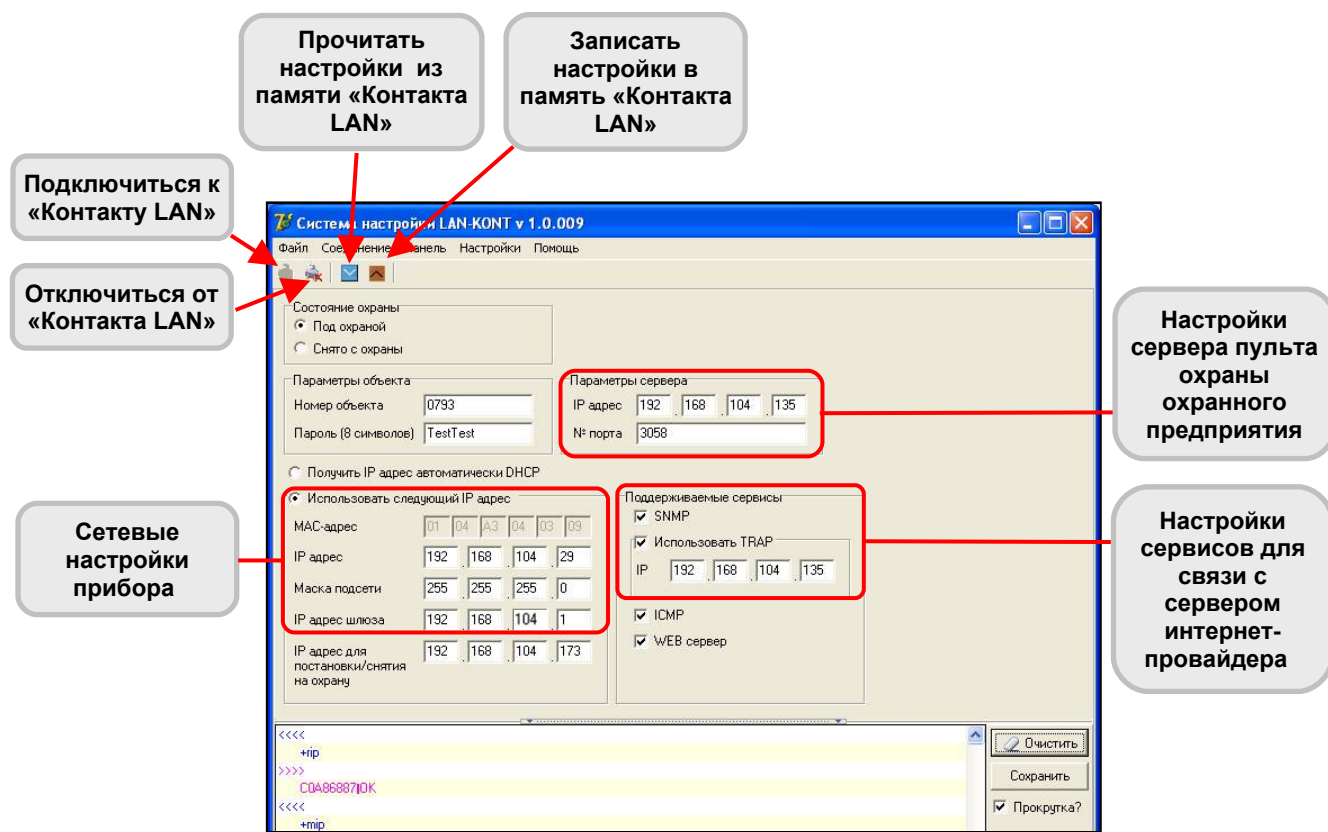


Рис.5.2. Программа настройки «Контакта LAN» LAN.exe.

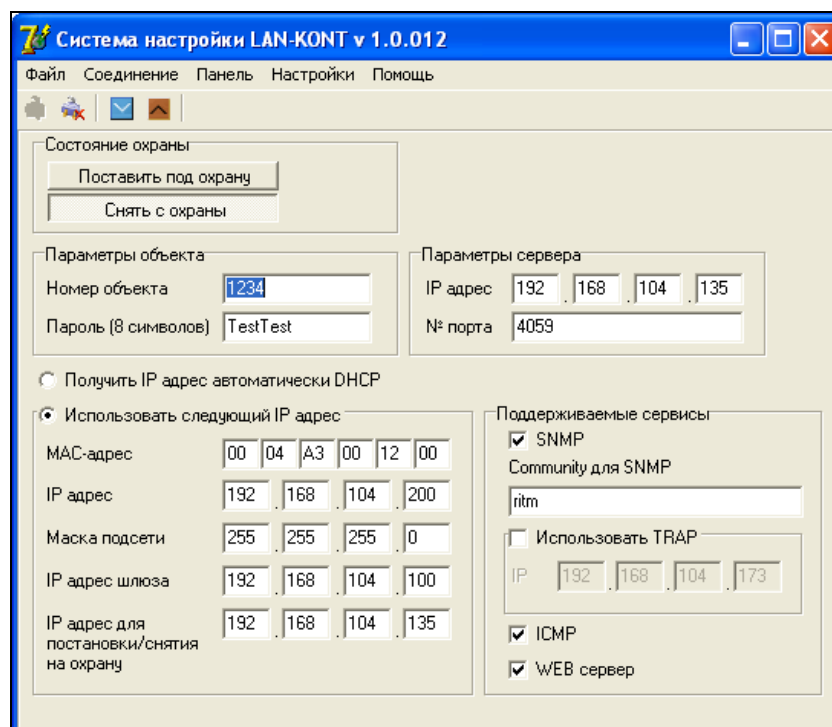


Рис.5.3. Программа настройки «Контакта LAN» LAN.exe для версий прошивки, начиная с VER.10.000.007.

Таблица 5.1
Пункты меню в программе настройки
LAN.exe.

Графы	Что записывается
Состояние охраны (для «Контакта LAN» с версиями прошивки, начиная с VER.10.000.007, предусмотрено удаленное снятие и постановка под охрану по протоколу SNMP и через web-интерфейс)	
Поставить под охрану (для версий прошивки, начиная с VER.10.000.007)	При нажатии кнопки производится удаленная постановка под охрану. Формируется событие «Удаленная постановка под охрану»
Снять с охраны (для версий прошивки, начиная с VER.10.000.007)	При нажатии кнопки производится удаленное снятие с охраны. Формируется событие «Удаленное снятие с охраны»
Параметры объекта	
Номер объекта	Уникальный идентификационный номер. Также прописывается в программе сервера охранного предприятия и интернет-провайдера.
Пароль (8 символов)	8 символов латиницей или цифрами, без подчеркиваний и знаков препинания. Также прописывается в программе сервера охранного предприятия и интернет-провайдера. По умолчанию TestTest
Параметры сервера	
IP-адрес	IP-адрес сервера, на который передаются сообщения (охранного предприятия)
№ порта	Номер порта сервера, на который передаются сообщения. По умолчанию 3058.
Получить IP-адрес автоматически DHCP	Если стоит галочка, то прибор получает IP-адрес автоматически по протоколу DHCP от DHCP-сервера.
Использовать следующий IP-адрес	
MAC-адрес	Уникальный сетевой номер данного «Контакта LAN». В одной локальной сети не может быть двух одинаковых MAC-адресов.
IP-адрес	Локальный IP-адрес прибора
Маска подсети	Маска вашей локальной сети

Таблица 5.1 (Продолжение)
Пункты меню в программе настройки
LAN.exe.

Графы	Что записывается
IP-адрес шлюза	IP-адрес шлюза вашей локальной сети
IP-адрес для постановки/снятия на охрану	IP-адрес сервера, с которого прибор снимают с охраны и ставят на охрану. Снимать и ставить на охрану можно также с сервера охранного предприятия и сервера интернет-провайдера
Поддерживаемые сервисы	
SNMP	Прибор обрабатывает входящие соединения по протоколу SNMP (Simple Network Management Protocol)
Использовать TRAP	Прибор передает сообщения TRAP по протоколу SNMP
ICMP	Включение ICMP (Internet Control Message Protocol). Отвечает за работу утилиты «ping», то есть можно проверять подключен ли прибор к интернету с помощью команды «ping» («пинговать»).
Web-сервер	Включение доступа к веб-серверу (рис.5.4)

Получение доступа к «Контакту LAN» показано на рис.5.4. Наберите в адресной строке браузера (программа, с помощью которой вы выходите в интернет) IP-адрес прибора.

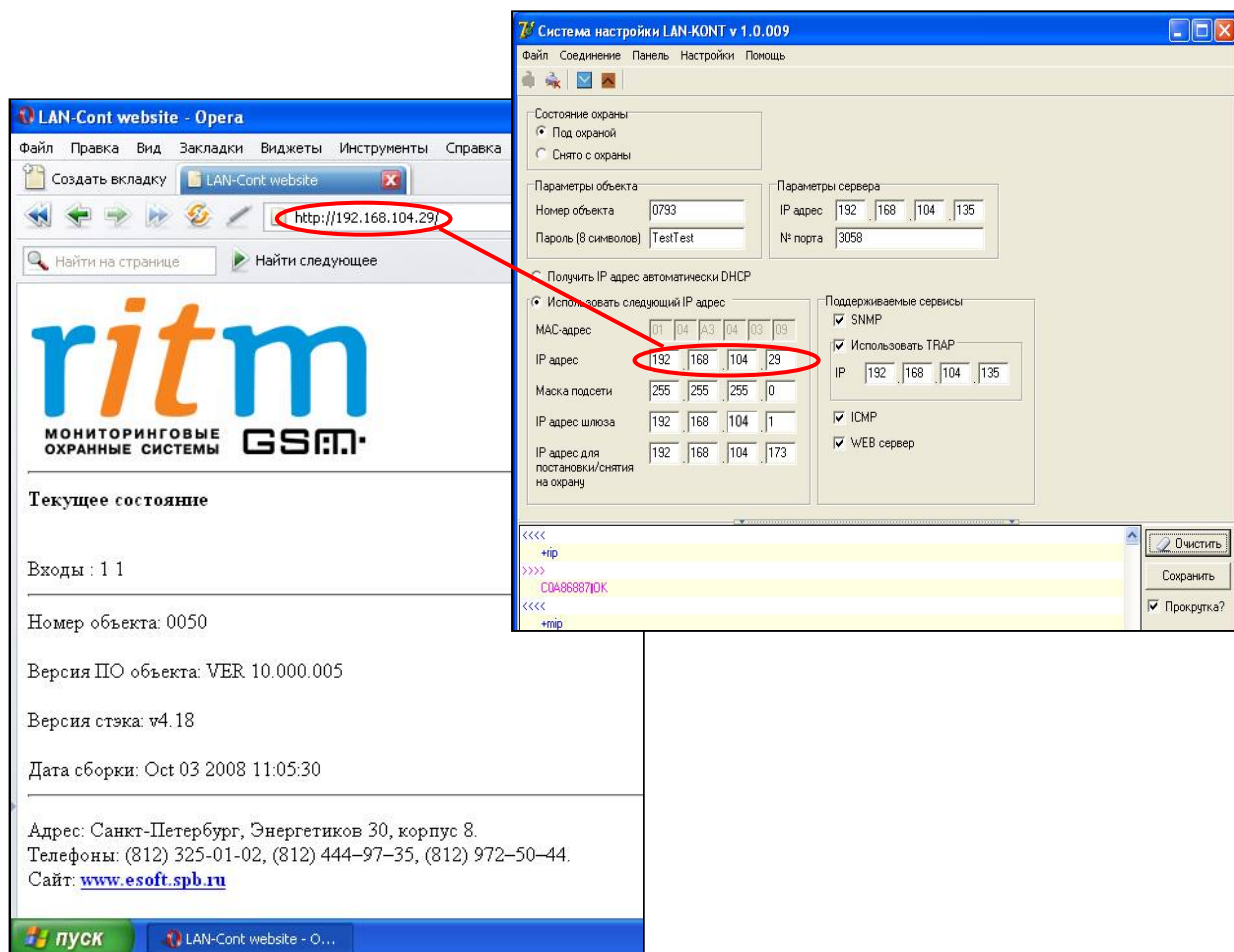


Рис.5.4. Подключение веб-сервера.

Для «Контакта LAN» с версиями прошивки, начиная с VER.10.000.007, предусмотрено удаленное снятие и постановка под охрану по протоколу SNMP и через web-интерфейс (рис.5.5).

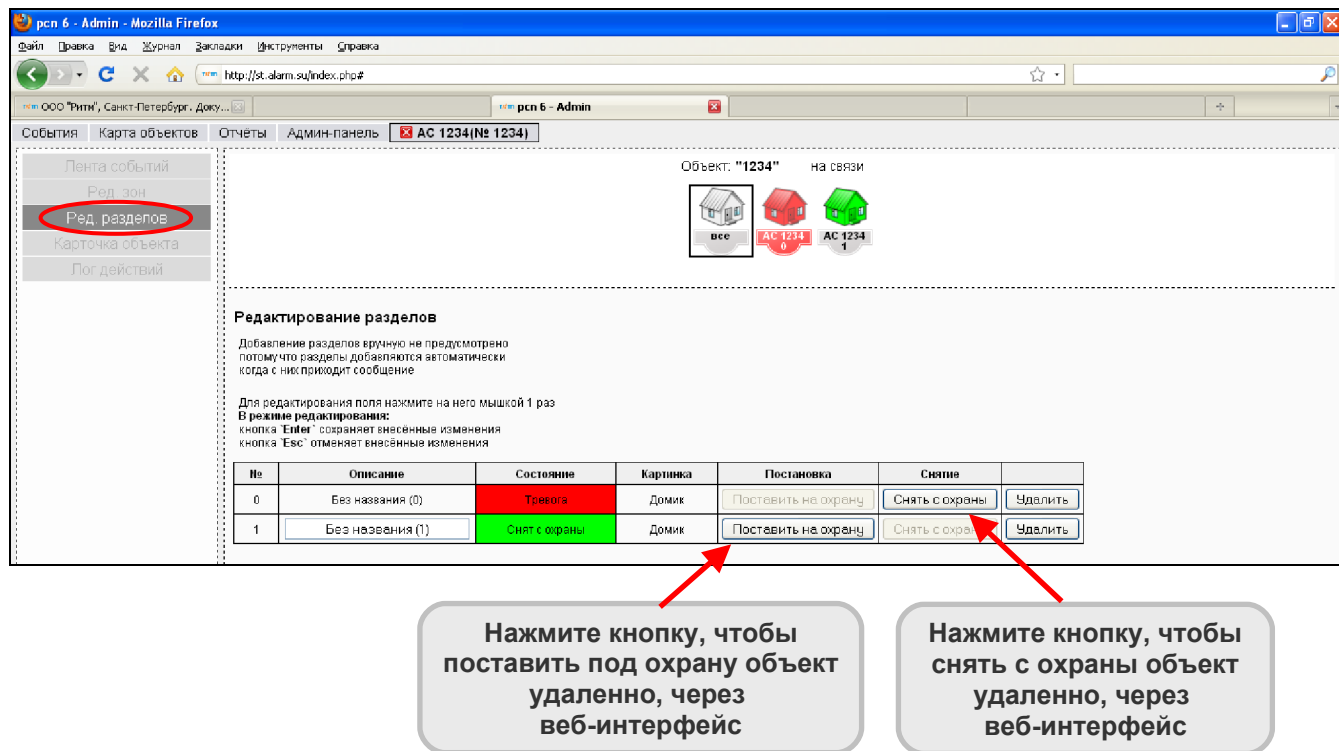


Рис.5.5. Удаленная постановка и снятие объекта с охраны через веб-интерфейс.

При удаленной постановке и снятии с охраны «Контакт LAN» формирует сообщения «Дистанционное взятие на охрану» и «Дистанционное снятие с охраны» соответственно (рис.5.6).

Сформировано событие
«Дистанционное взятие
на охрану»

Сформировано событие
«Дистанционное снятие
с охраны»

pcn 6 - Admin - Mozilla Firefox

http://st.alarm.su/index.php#

pcn 6 - Admin

События Карты объектов Отчеты Админ-панель **С 1234(№ 1234)**

Лента событий

Ред. сек.

Ред. разделов

Карточка объекта

Лог действий

Объект: "1234" из связи

всё АС 1234 АС 1234

<	Дата	>	<P>	Код	>	Сигнал	>	<	Раздел	<	Описание Раздела	<	АС	>	Объект	>	Зона	>	Опис
	2010-02-17 14:23:26			4073		Дистанционное взятие на охрану		1		Без названия (1)		1234		1234		1			Без названия
	2010-02-17 14:21:27			4071		Дистанционное снятие с охраны		1		Без названия (1)		1234		1234		1			Без названия
	2010-02-17 09:19:38			8563		OPRS объект вышел на связь		0		Без названия (0)		1234		1234		0			Без названия
	2010-02-17 09:12:35			8563		OPRS связь с объектом завершена		0		Без названия (0)		1234		1234		0			Без названия
	2010-02-17 08:18:42			8563		OPRS объект вышел на связь		0		Без названия (0)		1234		1234		0			Без названия
	2010-02-17 08:15:35			1451		Тревога: вскрытие тампера расширителя		0		Без названия (0)		1234		1234		0			Без названия
	2010-02-17 08:12:30			1451		Тревога: вскрытие тампера расширителя		0		Без названия (0)		1234		1234		0			Без названия
	2010-02-17 08:11:51			1441		Тревога: вскрытие тампера датчика		0		Без названия (0)		1234		1234		0			Без названия
	2010-02-17 08:11:32			1453		ВОССТ: Тревога (вскрытие тампера рас		0		Без названия (0)		1234		1234		0			Без названия
	2010-02-17 08:11:32			1451		Тревога: вскрытие тампера расширителя		0		Без названия (0)		1234		1234		0			Без названия
	2010-02-17 08:11:31			1451		Тревога: вскрытие тампера расширителя		0		Без названия (0)		1234		1234		0			Без названия
	2010-02-16 19:57:15			8563		OPRS связь с объектом завершена		0		Без названия (0)		1234		1234		0			Без названия
	2010-02-16 19:55:14			1451		Тревога: вскрытие тампера расширителя		0		Без названия (0)		1234		1234		0			Без названия
	2010-02-16 19:55:10			1453		ВОССТ: Тревога (вскрытие тампера рас		0		Без названия (0)		1234		1234		0			Без названия
	2010-02-16 19:54:50			1451		Тревога: вскрытие тампера расширителя		0		Без названия (0)		1234		1234		0			Без названия
	2010-02-16 19:52:51			1451		Тревога: вскрытие тампера расширителя		0		Без названия (0)		1234		1234		0			Без названия
	2010-02-16 19:52:20			1451		Тревога: вскрытие тампера расширителя		0		Без названия (0)		1234		1234		0			Без названия
	2010-02-16 19:52:02			1441		Тревога: вскрытие тампера датчика		0		Без названия (0)		1234		1234		0			Без названия
	2010-02-16 19:51:38			1451		Тревога: вскрытие тампера расширителя		0		Без названия (0)		1234		1234		0			Без названия
	2010-02-16 17:51:21			8563		OPRS объект вышел на связь		0		Без названия (0)		1234		1234		0			Без названия
	2010-02-16 17:43:48			8563		OPRS связь с объектом завершена		0		Без названия (0)		1234		1234		0			Без названия
	2010-02-10 15:10:05			8563		OPRS объект вышел на связь		0		Без названия (0)		1234		1234		0			Без названия
	2010-02-08 12:54:54			8563		OPRS объект вышел на связь		0		Без названия (0)		1234		1234		0			Без названия
	2010-02-08 12:48:36			8563		OPRS связь с объектом завершена		0		Без названия (0)		1234		1234		0			Без названия